

# CYLLID MYFYRWYR: AR GYFER MYFYRWYR CYMREIG

ISRADDEDIGION AMSER LLAWN Y DU  
MYNEDIAD 2022/23



# Astudio a byw ym Mhrifysgol Reading

## Ffioedd Dysgu

Nid yw'r brifysgol yn 'rhad ac am ddim' fel y mae'r ysgol, ac mae cost yn gysylltiedig â rhedeg y cwrs rydych am ei astudio. Mae prifysgolion yn galw hyn yn gost y ffioedd dysgu, ac yn y DU, mae'r rhain wedi'u capio ar hyn o bryd ar £9,250 y flwyddyn. Pa bynnag brifysgol rydych chi'n dewis astudio ynddi, rydych yn debygol o weld ffi dysgu o gwmpas y ffigur hwn. Nid oes rhaid i chi dalu'r arian hwn ymlaen llaw. Mae'r rhan fwyaf o fyfyrwyr y DU yn cymryd benthyciad myfyriwr sy'n talu'r gost ddysgu hon.

## Costau byw

Pan ydych yn y brifysgol bydd angen i chi dalu am 'bethau bob dydd' hefyd. Bydd angen talu am fwyd, teithio a rhent pan ydych yn astudio yn y brifysgol, yn ogystal â phethau ymolchi, llyfrau, triapiau ac unrhyw siopa rydych am ei wneud. Mae Cyllid Myfyrwyr yn cynnig yr hyn sy'n cyfateb i'r Cyflog Byw Cenedlaethol, sy'n cynnwys benthyciadau a grantiau i helpu gyda'r costau hyn.



*'Tynnodd Cyllid Myfyrwyr Cymru straen arian oddi arnaf wrth ystyried gwneud cais i'r brifysgol. Roedd y broses o wneud cais yn rhwydd ac mae'r camau wedi'u hesbonio'n dda, felly hyd yn oed i mi, sef y person cyntaf yn fy nheulu i fynd i'r brifysgol, gallwn i ddeall y broses.'*

**Jessica, o Port Talbot**  
BSc Gwyddoniaeth Fiofeddygol



# Cyllid Myfyrwyr Cymru

## Pa gymorth ariannol i fyfyrwyr y gallaf ei gael?

Fel myfyriwr sy'n ystyried astudio yn y brifysgol, sy'n byw yng Nghymru ar hyn o bryd, mae gennych chi fudd y pecynnau Cyllid Myfyrwyr Cymru. Byddwch yn gymwys ar gyfer y rhain oherwydd eich bod wedi'ch magu, neu wedi bod yn byw yng Nghymru yn fwyaf diweddar. Gallwch ddewis unrhyw brifysgol yn y DU, ac nid oes rhaid i chi aros yng Nghymru i fod yn gymwys ar gyfer y cyllid - gallwch astudio unrhyw le yn y DU. Mae rhagor o wybodaeth am gymhwysedd ar: **Cyllid Myfyrwyr Cymru**. Rhennir y cyllid yn ddwy adran:

Benthyciad Ffioedd Dysgu i dalu am y cwrs ac Arian Cynhaliaeth i dalu am eich costau byw wrth i chi astudio.

## Benthyciad Ffioedd Dysgu

I bawb sy'n gymwys, bydd y Benthyciad Ffioedd Dysgu yn cael ei gynnig yn llawn. Telir yr arian hwn yn uniongyrchol i'ch prifysgol pan ydych yn cofrestru, felly ni fydd byth yn eich cyfrif banc – ni allwch ei wario ar ddamwain!

## Arian Cynhaliaeth

Fel rhywun sy'n dod o Gymru, i helpu gyda chostau byw, gallwch wneud cais am help gyda'ch Costau Byw.

Mae hyn trwy:

- y Benthyciad Cynhaliaeth
- Grant Dysgu Llywodraeth Cymru

Cofiwch, bydd hyn yn wir lle bynnag y byddwch yn dewis astudio yn y DU, nid dim ond os byddwch yn dewis prifysgol yng Nghymru. Mae'r cyllid yno oherwydd i chi dyfu i fyny, neu'ch bod yn byw yng Nghymru ar hyn o bryd.

## Eich arian cynhaliaeth wedi'i esbonio

Bydd cyfanswm yr arian cynhaliaeth sydd ar gael yr un fath ar gyfer pob myfyriwr o Gymru, waeth beth fo enillion y teulu. Bydd myfyriwr sy'n byw oddi cartref ond ddim yn Llundain yn 2022/2023 yn gallu derbyn £10,710 y flwyddyn tra'n astudio, i dalu ei gostau byw.

Mae pawb yn gymwys i gael o leiaf £1000 tuag at eu costau byw yn y brifysgol gan Lywodraeth Cymru, na fydd byth yn gorfod cael ei ad-dalu.

Yn dibynnu ar incwm y teulu, efallai y bydd gennych hawl i fwy na £1000. Mae'r tabl isod yn dangos dadansoddiad o'r grantiau a'r benthyciadau sydd ar gael yn dibynnu ar incwm y teulu.

**Tabl 1** Arian cynhaliaeth sydd ar gael i Fyfyrwyr Cymreig, trwy gyfuniad o Grant a Benthyciad.

Incwm y Teulu	Byw oddi cartref, y tu allan i Lundain		
	Llywodraeth Cymru. Grant Dysgu	Benthyciad	Cyfanswm
£18,370 neu lau	£8,100	£2,610	£10,710
£25,000	£6,947	£3,763	
£35,000	£5,208	£5,502	
£45,000	£3,469	£7,241	
£59,200 neu drosodd	£1,000	£9,710	

# Sut mae ad-daliadau'n gweithio?

Bydd gan y mwyafrif o fyfyrwyr y DU sydd wedi bod, neu sy'n astudio yn y brifysgol ar hyn o bryd, fenthyciad myfyriwr i'w ad-dalu. Mae ad-daliadau ar gyfer benthyciadau myfywr wedi'u cynllunio i fod yn hylaw ac yn fforddiadwy trwy gydol yr amser y byddwch yn ad-dalu.

Nid yw eich ad-daliadau misol yn seiliedig ar faint o arian a fenthycwyd gennych tra oeddech yn astudio. Yn hytrach, mae ad-daliadau'n seiliedig ar faint rydych yn ei ennill ar ôl y brifysgol – po fwyaf y byddwch yn ei ennill, y mwyaf y byddwch yn ei dalu'n ôl bob mis.

Mae ad-daliadau'n dechrau o'r mis Ebrill ar ôl graddio neu adael y brifysgol, ond dim ond pan fydd eich incwm dros £27,295 y flwyddyn. Hyd nes y byddwch yn ennill mwy na'r ffigur hwn, ni fydd angen i chi dalu unrhyw beth yn ôl. Gweler y tabl isod am enghraifft o sut beth yw ad-daliadau misol.

Gweler hefyd [wefan y llywodraeth](#) i ddarllen rhagor am ad-daliadau.

**Tabl 2** Enghreifftiau o ad-daliadau misol.

Incwm Blyneddol (gros)	Incwm y mae 9% yn cael ei dynnu ohono	Ad-daliad misol
£27,295	£0	£0
£30,000	£2,705	£20
£35,000	£7,705	£58
£40,000	£12,705	£95
£45,000	£17,705	£133

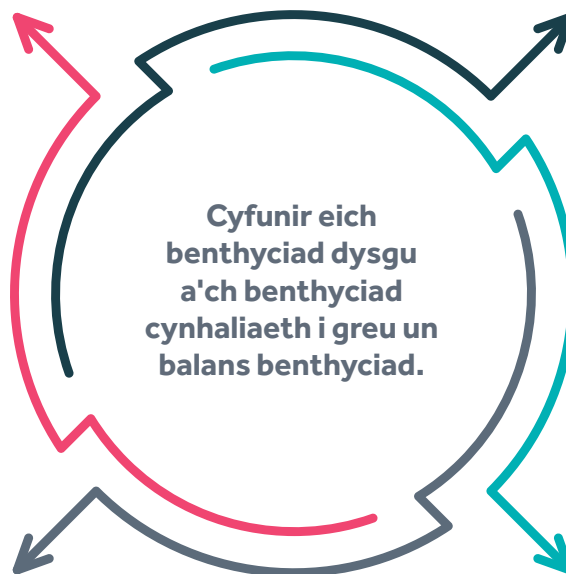
Gosodir llog ar eich benthyciad. Dysgwch ragor yn [www.slc.co.uk/repayment](http://www.slc.co.uk/repayment)

## HAWDD I'W TALU

Mae ad-daliadau benthyciad yn dod syth allan o'ch cyflog pan ydych yn gweithio, felly mae'n union fel treth, neu gyfraniad pensiwn.

## COST FISOL ISEL

Rydych yn ad-dalu 9% o'ch incwm dros £27,295 a gwneir didyniadau o'ch cyflog drwy system dreth CThEM.



## BENTHYCIAD SY'N WEDDILL

Bydd unrhyw falans benthyciad sy'n weddill yn cael ei ddileu 30 mlynedd ar ôl dechrau'r ad-daliadau.

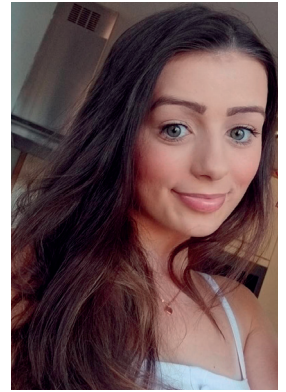
## INCWM ISEL

Os bydd eich incwm yn gostwng i £27,295 neu lai, bydd eich ad-daliadau'n dod i ben.

---

*'Cefais fy synnu braidd gan ba mor syml oedd cyrchu Cyllid Myfyrwyr Cymru. Gohiriais ef am ychydig oherwydd nid yw cyllid yn rhywbeth rwy'n ei ddeall yn fawr, ond roedd yn rhwydd iawn ei ddatrys, ac mae gwybod y dyddiadau y mae arian i fod i'w cyrraedd yn help mawr gyda chyllidebu!'*

**Skye, o De Cymru**  
BSc Therapi Iaith a Lleferydd



## Costau byw

Bydd eich costau byw yn y brifysgol yn amrywio yn dibynnu ar eich ffordd o fyw a'r math o lety a ddewiswch. Rydym wedi cynnwys canllaw bras isod, ond nodwch y bydd hwn yn amrywio rhwng unigolion:

Traul	Cost yr wythnos
Bwyd	£36-52 (bydd hyn yn amrywio os ydych mewn llety arlwyo neu hunanarlwyo)
Ffôn Symudol	£4-14
Teithio	£17
Llyfrau a deunydd ysgrifennu	£11
Dillad a gofal personol	£16-26
Adloniant	£29
<b>Cyfanswm</b>	<b>£113-149</b>

Os ydych chi'n tybio sut y gallwch gael amser gwych yn y brifysgol, heb bryderon ynghylch arian, peidiwch â phoeni – mae llawer o help a chyngor ar gael ar y campws. Gallwch gysylltu â'n Tîm Cymorth Ariannol i Fyfyrrwyr yn [studentfunding@reading.ac.uk](mailto:studentfunding@reading.ac.uk) a dod o hyd i ragor o wybodaeth ddefnyddiol [yma](#).

## Clywed gan ein myfyrwyr presennol am gyllidebu

Flogiau	Pwnc	Crëwyd gan
	<b>Beth dw i'n ei wario mewn wythnos fel myfyrwraig ym Mhrifysgol Reading!</b>	Amalia Theologou
Blogiau	Pwnc	Crëwyd gan
	<b>Y rheol gyllidebu 50 30 20 yn y Brifysgol Arbed Arian Awgrymiadau ynghylch Ysgoloriaethau Swyddi'r Campws yn UoR</b>	Caitlin Cannon Bethany McGuire Krishna Chaitanya Krishna Chaitanya



Amalia Theologou



Bethany McGuire

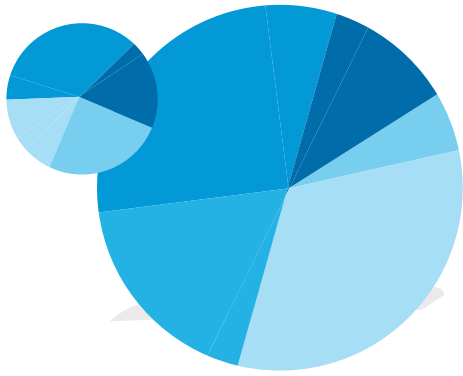
## Swyddi'r Campws

Byddwch yn cael y cyfle i gael gwaith cyflogedig ar y campws wrth astudio ym Mhrifysgol Reading, sydd nid yn unig yn ffordd wych o ennill arian ychwanegol, ond hefyd yn gyfle i chi ddatblygu sgiliau ar gyfer eich CV a gwneud ffrindiau. **Swyddi'r Campws** yw eich porth i amrywiaeth o swyddi rhan-amser yn y Brifysgol. Gallech fod yn gweithio sifft yn un o'n bariau neu gaffis un wythnos, ac yna'n ymgymryd â phrosiect ymchwil yn eich adran yr wythnos nesaf. Gyda chyfleoedd untro a gwaith sifft rheolaidd, mae Swyddi'r Campws yn darparu gwasanaeth hyblyg i fyfyrwyr Reading.

*'Rwy'n gweithio fel Cennad Myfyrwyr ar y campws. Mae'n rôl hynod amrywiol, yn amrywio o helpu myfyrwyr blwyddyn 6 i raglennu robotiaid Lego un diwrnod, i fynd â grŵp o 20 o ddarpar fyfyrwyr a'u rhieni ar daith y diwrnod nesaf. Rwy'n mwynhau cwrdd â chymaint o wahanol bobl – mae'n wefr gwych! Rwyf wedi ennill llawer iawn o brofiad o fy rôl, gan gynnwys arweinyddiaeth, rheolaeth a gwaith tîm. Ewch i Swyddi'r Campws a gwnewch gais.'*

**Jack Abrey,**  
BSc Daearyddiaeth





352.515

AC

+/-

%

÷

7

8

9

×

4

5

6

-

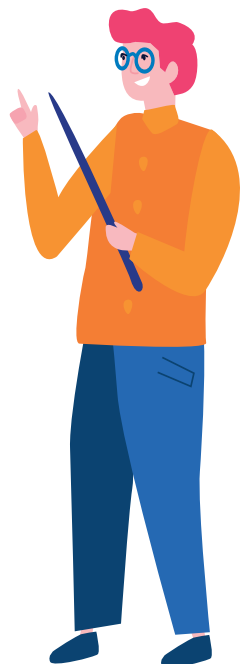
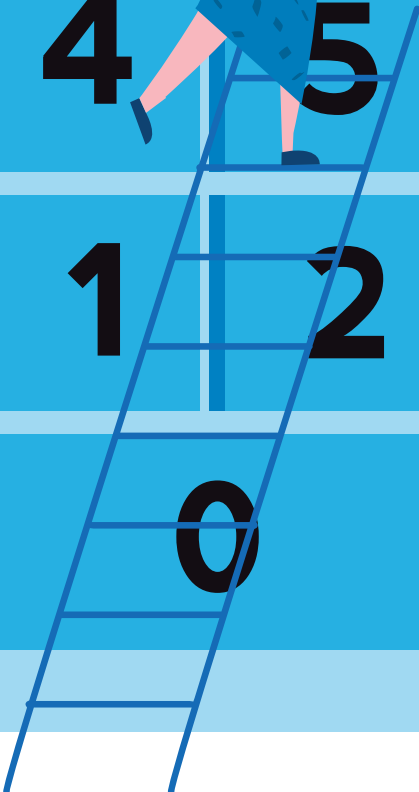
1

2

3

0

.





# Cwestiynau Cyffredin

## Nid wyf yn gwybod a wyf yn gymwys ar gyfer Cyllid Myfyrwyr Cymru. Ble alla i wirio?

Mae angen i chi 'fod yn byw yng Nghymru fel arfer' i fod yn gymwys. Ewch yn syth i [www.studentfinancewales.co.uk](http://www.studentfinancewales.co.uk) i wirio a ydych yn gymwys.

## Pryd ddylwn i wneud cais am gyllid myfyrwyr?

Mae ceisiadau fel arfer yn agor ym mis Chwefror a'r dyddiad cau fel arfer yw diwedd mis Mai. Byddwch yn gwneud cais am gyllid myfyrwyr yn y flwyddyn y byddwch yn astudio, er enghraifft, os byddwch yn mynychu'r brifysgol ym mis Medi 2022/23, byddwch yn gwneud cais am gyllid myfyrwyr rhwng mis Chwefror a mis Mai 2022/23. Efallai y bydd angen i chi ddarparu tystiolaeth neu wybodaeth ychwanegol er mwyn gallu asesu'ch cais yn gywir.

**Awgrym gwych:** Peidiwch ag oedi gyda'ch cais gan y gallai hyn achosi oedi wrth dalu pan fyddwch yn dechrau'ch cwrs!

## A allaf wneud cais am ysgoloriaethau a bwrsariaethau hefyd?

Gallwch! Mae llawer o ysgoloriaethau a bwrsariaethau ar gael i fyfyrwyr, fel arfer o'r brifysgol neu'r coleg y byddwch yn ei mynychu, ac ni fydd rhaid i chi dalu'r arian yn ôl.

**Awgrym gwych:** Ticiwch y blwch ar eich cais am gyllid myfyriwr sy'n caniatáu i'ch gwbyodaeth gael ei rhannu â thrydydd partïon gan y bydd hyn yn caniatáu i'r brifysgol neu'r coleg y byddwch yn ei mynychu eich asesu'n awtomatig ar gyfer bwrsariaethau.

## Rwyf yn rhiant neu'n gefnogwr, beth sydd angen i mi ei wybod?

Gallwch ddod o hyd i wybodaeth am gefnogi cais am gyllid myfyriwr **yma**. Gallwch hefyd gofrestru ar gyfer ein **Cylchlythyr Rhieni a Chefnogwyr** i dderbyn gwbyodaeth ddefnyddiol a diweddariadau.

## A ddylwn i wneud cais hyd yn oed os nad wyf yn gwybod i ba brifysgol y byddaf yn mynd pan fydd ceisiadau cyllid myfyrwyr yn agor?

Dylech, nid oes angen cael lle wedi'i gadarnhau yn y brifysgol na gwybod ble y byddwch yn astudio. Nodwch y brifysgol y byddwch yn fwyaf tebygol o fynd iddi, ac os bydd hyn yn newid, gallwch ddiweddarau'ch manylion gyda Chyllid Myfyrwyr yn ddiweddarach.

## A oes angen i mi wneud cais am gyllid myfyrwyr bob blwyddyn?

Oes, bydd angen i chi wneud cais am gyllid myfyrwyr bob blwyddyn o astudio. Bydd eich awdurdod cyllid myfyrwyr yn cysylltu â chi pan ddaw'n amser i ailymgeisio.

## A fydd rhaid i mi gymryd y benthyciadau?

Dim o gwbl. Gallwch ddewis cymryd y benthyciad dysgu yn unig, neu'r benthyciad cynhaliath yn unig, neu ddim y naill na'r llall.

## Rwy'n gadael gofal. A oes unrhyw gymorth ariannol ychwanegol i mi?

Os ydych wedi bod yng ngofal awdurdod lleol, gallwch wneud cais am:

- Bwrsariaeth Addysg Uwch o £2,000 gan eich cyngor lleol
- Bwrsariaeth gan eich prifysgol neu goleg.

**Awgrym gwych:** Cofiwch **dicio'r blwch ar eich cais UCAS** i roi gwybod i'r prifysgolion neu'r colegau rydych chi'n gwneud cais iddynt eich bod wedi bod mewn gofal. Mae hyn yn golygu ei bod yn hawdd eich adnabod am gymorth ariannol neu gymorth arall – ond peidiwch â phoeni, mae'n gyfrinachol.

## Beth os nad wyf yn byw gyda fy rhieni?

Gallwch gael eich asesu fel **myfyriwr annibynnol** os ydych:

- Yn 25 neu drosodd cyn dechrau'r flwyddyn academaidd
- Yn briod/wedi'ch ysgaru/mewn partneriaeth sifil
- Yn gofalu am blentyn
- Heb rieni byw
- Wedi ymddieithrio oddi wrth eich rhieni
- Wedi gadael gofal
- Heb unrhyw fodd o gysylltu â'ch rhieni neu nid yw'n ddiogel i chi wneud hynny
- Wedi cynnal eich hun yn ariannol am o leiaf 3 blynedd.

## A oes unrhyw arian ychwanegol ar gael?

Efallai y byddwch yn gymwys i gael **cyllid ychwanegol** os:

- Mae gennych blant neu oedolyn sy'n ddibynnol arnoch
- Mae gennych anabledd, cyflwr iechyd hirdymor, cyflwr iechyd meddwl, neu anhawster dysgu penodol
- Rydych yn astudio dramor fel rhan o'ch cwrs yn y DU
- Rydych yn astudio cwrs penodol, megis gwaith cymdeithasol, hyfforddiant athrawon, neu rai cyrsiau meddygol, deintyddiaeth neu ofal iechyd.

# Dolenni defnyddiol

Gwybodaeth ynghylch  
Cyllid Myfyrwyr

[www.studentfinancewales.co.uk](http://www.studentfinancewales.co.uk)  
[www.gov.uk/studentfinance](http://www.gov.uk/studentfinance)

The Student Room  
[Ystafell y Myfyrwyr]

[www.thestudentroom.co.uk/student-finance](http://www.thestudentroom.co.uk/student-finance)

UCAS ar gyfer  
myfyrwyr y DU

[www.ucas.com/undergraduate/  
student-life/getting-student-support/  
undergraduate-student-finance-and-  
support](http://www.ucas.com/undergraduate/student-life/getting-student-support/undergraduate-student-finance-and-support)

The Uni Guide

[www.theuniguide.co.uk/advice/  
student-finance/how-student-finance-  
actually-works](http://www.theuniguide.co.uk/advice/student-finance/how-student-finance-actually-works)

Canllawiau ar gysylltu  
â chyllid myfyrwyr

[www.gov.uk/guidance/guidance-  
on-contacting-the-student-loans-  
company](http://www.gov.uk/guidance/guidance-on-contacting-the-student-loans-company)

Gweld ein cyrsiau

[www.reading.ac.uk](http://www.reading.ac.uk)

Archwilio ein  
digwyddiadau rhithwir  
sydd i ddod

[www.reading.ac.uk/ready-to-study/  
visiting-and-open-days/virtual-  
events.aspx](http://www.reading.ac.uk/ready-to-study/visiting-and-open-days/virtual-events.aspx)

Dilyn ein podlediad  
'Things I wish I'd  
knownd' ar Spotify

[tinyurl.com/things-i-wish-id-known-  
spotify](https://tinyurl.com/things-i-wish-id-known-spotify)


Paratoi'n ariannol ar  
gyfer y brifysgol

[www.moneyreadyforuni.com](http://www.moneyreadyforuni.com)

Mynd i'n Tudalen  
Materion Ariannol

[www.reading.ac.uk/money](http://www.reading.ac.uk/money)


## Cysylltu

 Gallwch anfon e-bost at ein Tîm  
Cymorth Ariannol i Fyfrwyr yn:

**[studentfunding@reading.ac.uk](mailto:studentfunding@reading.ac.uk)**

Oes gennych gwestiynau eraill am y  
brifysgol neu am ein cyrsiau?  
Gallwch anfon e-bost atom yn:

**[outreach@reading.ac.uk](mailto:outreach@reading.ac.uk)**

 Dilyn eich awdurdod cyllid  
myfyrwyr ar gyfryngau cymdeithasol

 Cyllid Myfyrwyr Cymru

 @CM\_Cymru